

Aretxabaletako

Ibilbide historikoa

01



aisialdean  euskara

kulturaren

loramendi

Ibilbidearen mapa

Ibilbidearen mapa 16. orrialdean (Kontraportadan) aurkituko duzu, bidean errezagoko aurki dezazun.



01

Km82



Ibilbidearen hasiera



Plaza azpian kokatuta dagoen Km82 harritik, aintzinako diligentziaren gera leku eta geroago autobusaren geltoki izan zen lekutik hasiera emango diogu ibilbideari. Harri honek Aretxabaletatik Donostiara dauden kilometro kopurua adierazten du.

02

Andra Mariaren zeruratze parrokia



Ez dago ziurtasunez jakiterik noiz altxatu zuten, baina XV. mendeko dokumentuetan ageri da bere inguruko lehen aipamena. XVI. Mendean berriz, nahiz eta kultura eta hilobiratzeak San Migel parrokiari egokitu, jendeak nahiago izaten zuten Ama Birjinaren elizan lurperatua izatea. XVIII. mendean berriz, obra handiak egin zituzten bertan; takien takien erretella egin zioten eta egungo kanpandorrea ere garai hartan eraikitakoa da. Bi lanok izan ziren garrantzitsuenak eta 1772.enean bukatu zituzten. Hurrengo urtean (1773an) gertatutako uholdearen ondorioz, ura sartu zen elizara. 1762 eta 1942 artean zazpi uholde daude datatuta eta haien testigantzak lehengo sakristiako (egungo kapera) kanpoaldeko orman hainbat gurutzeren irudiekin daude markatuta. Dena den, haietako bakarra dakigu zein urtetakoa den: 1942ko abuztuaren 28koa, San Agustin eguna. Deigarria da, eliza hau bidearen maila azpitik eta Deba ibaitik hain gertu eraiki izana, bertan uholdeen arriskua handia zela jakinda. Dirudienez, Otorra eta Arratabe sendien arteko tirabiretan dago arrazoia; bien artean parrokia dagoen lekuan eraikitzea adostu baitzuten.

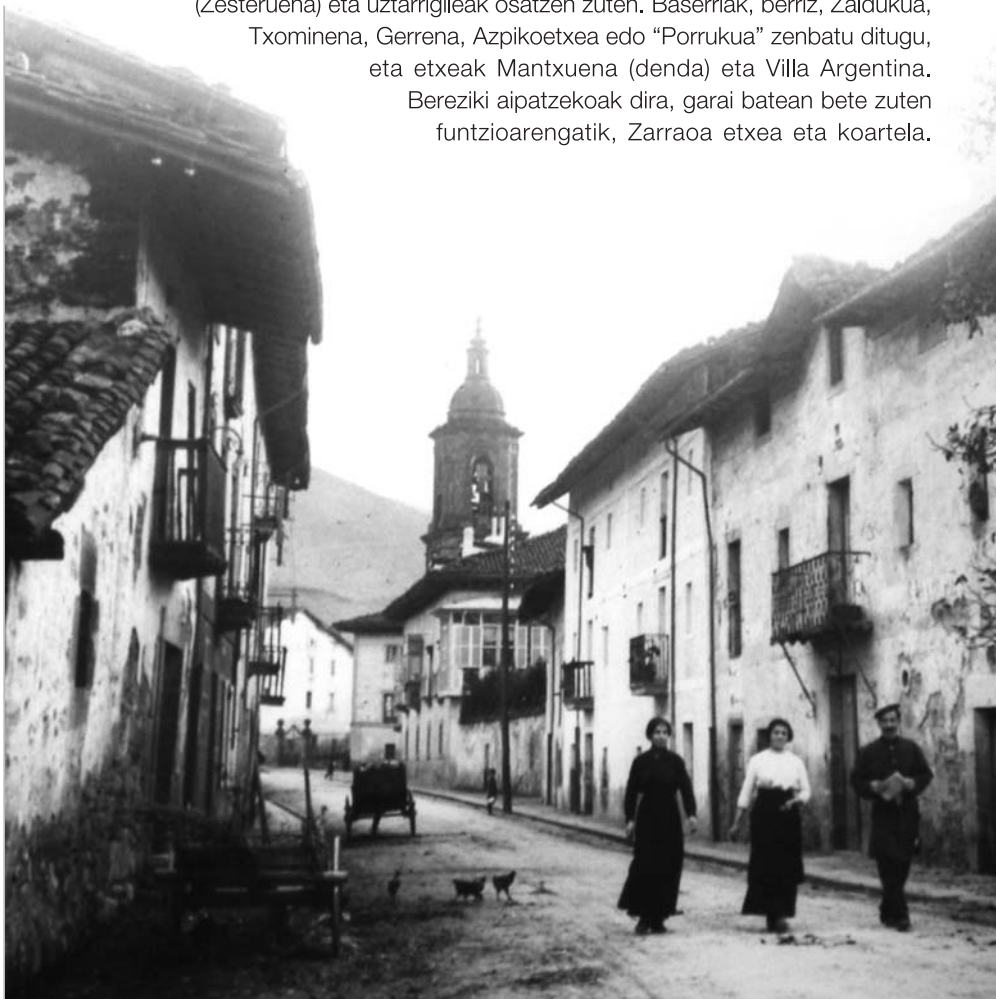


Arratabe jauregia

Egun Aretxabaletako udaletxea da eta 1726an eraiki zuten, María Isabel de Otorak, Enrique Antonio de Arratabe eta Araotz-en alargunak idatziak sinatu ondoren. Berau eraikitzeko, aurrez bertan zegoen eraikin baten eta Eskoriatzako beste baten materialak aprobetxatu zituzten. Kanpo aldean duen armari ertzduna eta 2.solairuko zenbait gela dira jauregiaren berezitasun azpimarragarrienak.

Otolora kalea 'Kalebarren'

XIX. mendetik XX.eko erdialdera arte, Aretxabaleta hiru kalek osatzen zuten: "Kalegoixena" (Egungo Mitarte), "Erdikokalia" (Durana) eta "Kalebarrena" (Otolora). Baserriak eta gremioak ziren garai hartan herri gunearen ardatzak. Kalebarrengo gremioen taldea, okindegiak (Marian panaderixia) arotzak (Joxe Jauregi arotzak egiten omen zituen dantzarien makilak), saskigileak (Zesteruena) eta uztarrigileak osatzen zuten. Baserriak, berriz, Zaldukoa, Txominena, Gerrena, Azpikoetxea edo "Porrukua" zenbatu ditugu, eta etxeak Mantxuena (denda) eta Villa Argentina. Bereziki aipatzekoak dira, garai batean bete zuten funtzioarengatik, Zarroa etxea eta koartela.





1934ko urriaren 5 eta 6an langileek greba iraultzailea egin zuten Aretxabaletan. Herriko enpresen ugazabek eta dendariak Udalari idatzi bat aurkeztu zioten “egun haietan bizitakoa berriro gerta ez zedin” guardia zibilen koartela jartzeko eskatuz. Udalak 1935ean erosi zituen hura eraikitzeko lurra herria zorpetuta eta 1936an bukatu zuten koartela egiten.



Kuriosoa egiten da Udalak, urriko gertaeren ostean atxilotu eta ondorioz lan barik utzi zituzten pertsonen koartela eraikitzeko gonbitea luzatzea. 1988 arte egon zen martxan koartela. Aipagarria da, aurreko fatxadan dagoen armarría errepublika denborakoa da. Aurrera jarraituz, Koartela eta Santutxo artean Bedarretako futbol zelaia zegoen.

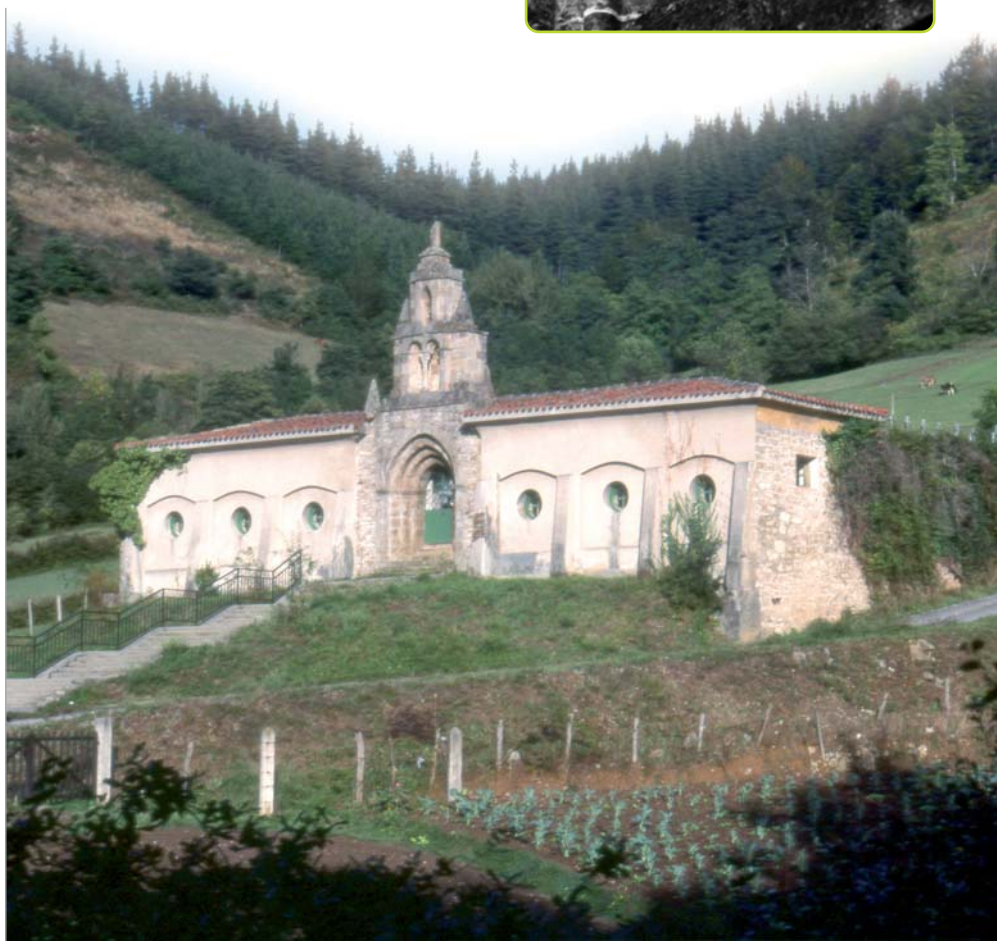


Elizatik kanposantura zerraldoa eramaterakoan geldialdia egin eta erritual bat burutzeko erabiltzen zen. Ermita kanpoan dagoen harria 1932koa da eta bizkar gainean eramaten zuten zerraldoa haren gainean jartzen zuten. Santutxotik kanposantuko bidean ezker aldean Errotatxe baserria dago eta eskumaldean Ospitala etxea.





Bedarretako San Migel, edo Aretxabaletako lehen parrokia zegoen lekuan eraiki zuten XIX. mendean. Hain zuzen ere, 1810ean bota zuten San Migel eliza eta haren harri eta teilak saldu zituzten garai hartan herrian ziren frantsesak mantendu ahal izateko. Gutxienez 500 urte zutik egon zen eliza hartatik kontserbatzen den bakarra, kanposantuan jarri zuten portada erromanikoa da.



Gure ibilbidean, koarteleraino atzera egin eta ostetik zuzen jarraituko dugu Deba errekararekin topo egin arte. Aurrerago Bedarretako San Miguel auzunea albo batera utziz, zubia pasatu eta ezkerraldeetik, Lausitta auzunetik, hurrengo zubiraino jarraituko dugu.

08

Urgutxia zubia

Ama Birjinaren eliza ondoko zubiari deitzen zioten eta alboan Errota Zahar baserria zegoen. Emakumeek ohitura zuten haren ondora joateko arropak garbitzera eta gerra aurretik gazteek han garbitzen omen zuten aurpegia Txino dantza egin ostean.



Zubia zeharkatu eta elizaren ondoan Otalora jauregia aurkituko dugu.

09

Otalora jauregia

Atariko idatziak dioen bezala, 1746an eraiki zuten. Etxe hau, Concepción de Otalorarekin bigarren ezkondu ondoren Tablas jeneralaren bizilekua izan zen. Gerora, kultur etxe izan zen, honen ostean Ama Agustinen komentuen parte eta azkenik Lankide Aurrezki Kutxak bere bulegoen egoitza izateko erosi zuen eraikina.

Goiko solairuan Arizmendi ikastolaren zerbitzu zentralak egon ziren 2009 arte.



Kalea zuzen jarraituz Ama Agustindarren komentuen aldamenetik pasatuko gara.

10

Mojen komentua

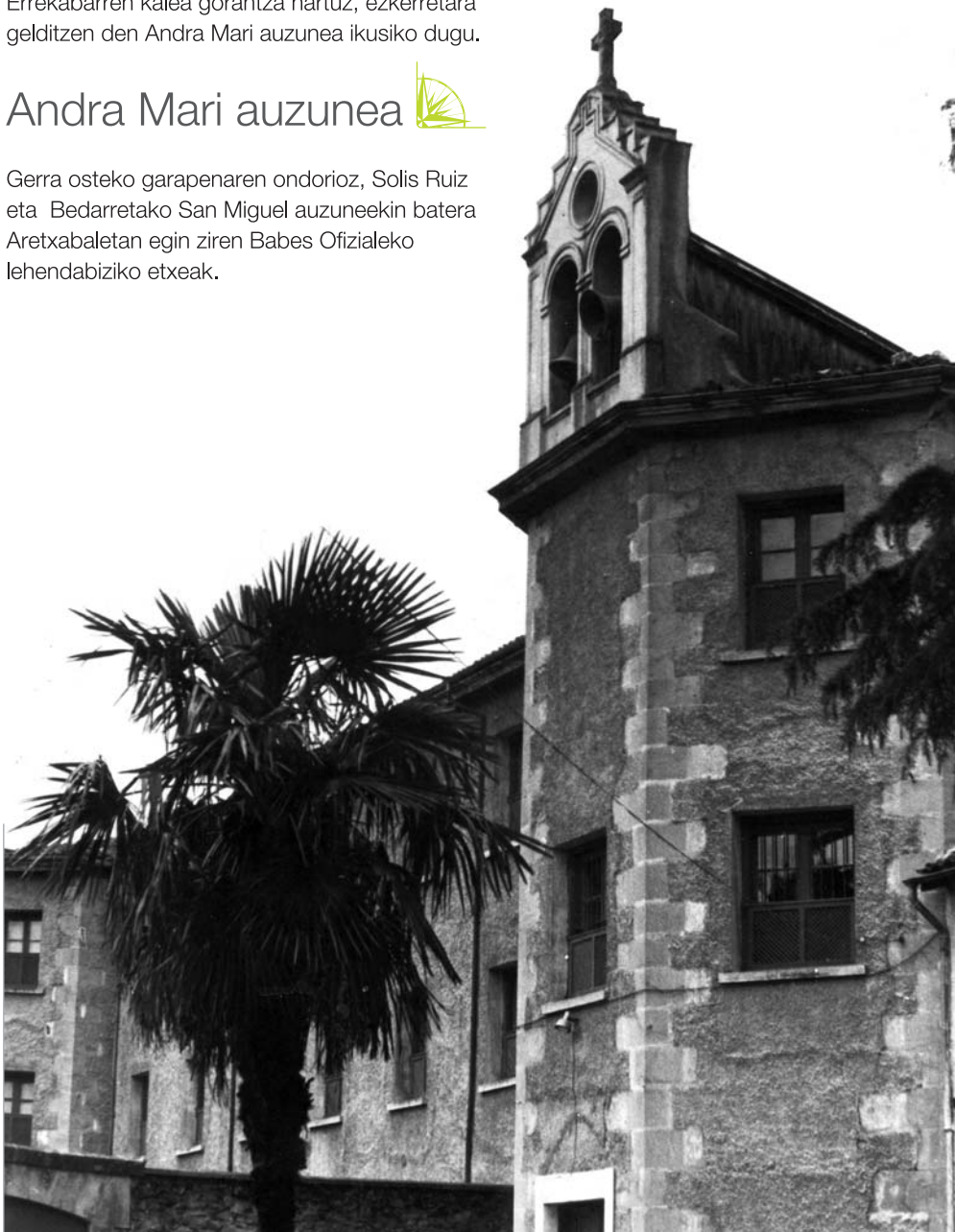
Otxalorako bainuetxea zenaren parte zen komentu izan aurretik.

Errekabarren kalea gorantza hartuz, ezkerretara gelditzen den Andra Mari auzunea ikusiko dugu.

11

Andra Mari auzunea

Gerra osteko garapenaren ondorioz, Solis Ruiz eta Bedarretako San Miguel auzuneeekin batera Aretxabaletan egin ziren Babes Ofizialeko lehendabiziko etxeak.



Aurrera jarraituz, berriz ere, Deba errekarekin egingo dugu topo. Errekan gora joango gara Kiroldegi ondoko zubi arte. Zeharkatu eta aurrera eginez Ibarra futbol zelai berrira helduko gara.

12

Ibarra futbol zelaia

Oraingo futbol zelai aldamenen zaharra zegoen, 1954an inauguratu zuten Alavesen eta Eibarren arteko partidua jokatu.



Herria bukatu arte jarraituz Errotabarri baserriarekin egingo dugu topo.

13

Errotabarri

Isidoro Uribealago, Aretxabaletako eskultore ospetsua bertako semea zen. Oraindik ere, baserriak egoera ezin hobean kontserbatzen du garai batean ogibide zuen errota eta kanpo aldean Uribealagok bere osabari egindako bustoa dago ikusgai



Puntu honetan buelta eman eta Kalean behera egingo dugu Ibarra auzoraino.

14

Ibarra auzoa

Egun “Portasol” deitzen diogu inguru horri eta jatorria Ibarra bairak bainuetxera etortzen ziren Madrildarrengan dago; dirudienez, faltan botatzen zuten Espainiako kapitaleko “Puerta del Sol” plaza eta Ibarra auzoari halaxe deitzen hasi ziren. Era berean, Aretxabaletari “Madrid Chiquito” ere deitzen zioten garai hartan.

Aurrera egingo dugu San Martin auzoraino.

15

San Martin auzoa

XVII. Mendera arte Leintz Bailara osatu zuten 17 elizateetako bat zen eta honenbestez, egungo Aretxabaletako auzorik zaharrena. Dokumentatuta dago, 1490ean juramentuak egiteko ermita bat zegoela; Ibarra San Martin eliza. XVIII. mendean bere etxe eta guzti saldu zuten Andra Mari elizaren kanpandorrea egiteko lanak ordaintzeko.





San Martin auzoa hasten den pareko espalioan Loramendiren omenezko eskultura dago. Joakin Arana Ezpeleta “Loramendi”: 1907an jaio zen Bedoñako Mendibitsu baserrian eta 12 urterekin Kaputxinoetan sartu zen. Gaztetatik aritu zen euskal poesia aztertu eta bultzatzen; baserrietako giroa, naturaren emankortasuna, animaliak, landareak eta lurra izan ziren bere lanen ardatz. *Landaretxo ameslari*, *Enara beltza* eta *Barruntza leioan* dira bere argitalpenetako batzuk.

Euskaltzale amorratua izanik, beste jardun batzuetan ere aritu zen Loramendi. Besteak beste, “Stabat Mater” oititza euskaratu zuen eta “Zeruko Argia” aldizkarian idazten zuen.

“Zerura noa”, “Zerutik lagunduko dizuet zuei...Euskarari...Euskalerriri...” Mingainean halako hitzak zerabiltzala hil zen 1933an 26 urterekin, apendizitisak jota. Handik bi urtetara merezitako omenaldia egin zioten Aretxabaletan, monumentu eta guzti. Gerra zibilean bakarren batzuk apurtu egin zuten bere omenezko eskultura, baina norbaitek hilarria gorde egin zuen eta Aretxabaletako gartzelan agertu zen.

1959an errepikatu zen omenaldi hura, 5000 pertsonatik gora izan ziren Bedoñan eta poetaren amak bistarazi zuen Mendibitsu baserrian bertan jarritako oroitarria. 1971ean, “Loramendi” plazaren inaugurazioa zela eta, Loramendiri hirugarren omenaldi bat egin zitzaion. Gerra zibilean salbatutako hilarria ardatz duen eskultura dotore bat jarri zen bertan, Loramendiren omenez. Hilarri originala bere baserriari begira jarrita dago.

Aretxabaletako euskara elkarteak eta dantza taldeak ere, poeta euskaltzale honen ezizena daramate, Loramendi.



17 Jose Arrue eta Cristobal Altuberen eskultura

Araba ibilbidea beherantz jarraituz eta Mitarte kalea hasten den lekuan Cristobal Altube eta Jose Martin Arrueren omenezko eskulturarekin egingo dugu topo. Bertan dagoen harrian zera irakurri dezakegu:



• Araba ibilbidea 90eko hamarkadaren hasieran.

Jose Arrue
4-5-1884 • 2-4-1960

Cristobal Altube
10-6-189 • 17-5-1951

Nahigabeen kantari
Herriko bi seme
Aretxabaleta 1973ko Irailak 30



Mitarte kalea ‘Kalegoixena’



Estatu mailan plantxa elektrikoak egiten hasi zen lehen fabrika, Beroa, kale honetan zegoen kokatuta; egungo Basabeazpi ikastolatik Mitarte plazarainoko espazio horretan. Minerren barberixia zen kaleko lehen komertzioa (Telleria auto eskola egon zen ostean, bertan). Durana kalera bitartean, kalearen alde horretan ziren Joxe Palazioren fruterixia eta erloju denda, Katalanen denda, Murualde Elkarte (Aretxabaletan sortu zen lehen elkarte gastronomikoa kale honetako 12.zenbakian jaio zen) eta Bodega Riojana. Beherago, egun Gertu janari denda dagoen lekuan zen Katiakua etxea eta ikaztegia eta haren segidan Ilargi fabrika. Kalearen beste aldean, Beroako bulegoak baino beherago zegoen Zubia zapaterixia. Bernardino Zubiaren lurrak eta etxea ziren Pagaldaixeneko tabernaraino zeudenak.

Durana kalea ‘Kale erdixa’



Egun ere, Mitarte kalearekin batera herriko kale nagusia osatzen du. Gremio kopuru handiena hementxe egon zen kontzentratuta XX. Erdi aldera arte eta zenbait erakundek ere bertan jarri zuten beroien egoitza. Baserriak, jauregiak, lantegiren bat edo beste eta zerbitzu berriok uztartuta, bizitasun handia hartu zuen kaleak.

Kalearen goi aldetik hasita; egun Ezkutu taberna dagoen lekuan Olandixo baserria zegoen.Haren pareko eraikinean ziren perratokia, patxikoten barberixia eta Pagaldaixena taberna ezaguna. Egun,Txilarra belar denda dagoen tokian, Poli bizikleten alokairu eta konponketak egiteko denda zegoen. Parean zituen “Bar Manolon” taberna eta Bodega; gainean praktikantea eta alboan Petran drogerixia (egungo Loreto) zituen.



Orain Pagaldai lurrin denda dagoen horretan, sortu zuen Pedro Lasagabasterrek “Kuku”tarren lehen komertzioa. Hain juxtu, gerra aurretik eraikin haren atze aldean zegoen Laminaciones Lezama; bertan trenaren errailak lehen gai hartuta laminatuak egiten zituzten. Egun BBVAko bulegoak dauden tokian berriz, aldamenean Pedro Bitxorrena baserria zegoen, eta gainean medikua. Orain Batzokia dagoen eraikina Zuazubizkartarren jauregia zen eta egun Finok ileapaindegia duen lekuan Marian arrandegia zegoen. Parean ziren, Gurea Taberna, Centro Católico eta “Circulo de las JONS”. Eta honen azpian Toki-Ona taberna.

Kuriositate moduan esango dizuegu, Durana kaleko 38an 1848. urteko eskailera helikoidala dagoela, Gipuzkoan kontserbatzen den bakarrenetarikoa eta egungo Taberna Berrin oraindik ere XVIII.mendeko hiru zutabe kontserbatzen dira. Taberna izan aurretik, bertan “Fajas Lirain” zegoen eta baita Eugenio Karnazeria ere. Haren ondoan ziren hurrenez hurren, Romalduena zapata denda eta Jausoro ostatua, 1676an sortu eta egun oraindik funtzionatzen jarraitzen duena.



“Casa de fonda” ostatua (egungo Kutxaren lekuan), sagardotegia eta alondiga ere baziren, bata bestearen ondoan. Haien segidan berriz, Udaletxe Zaharra, agian Durana kaleko eraikinik garrantzitsuen izango dena. Handik Herriko Plazara arteko bidean ziren Juaniton karnizeria, Mantxuena denda, Litrin pelukeria, eta Tomasen itsuia, hurrenez hurren. Pareko espaloian ziren, Burgales Jatetxea, “Txoko” denda eta taberna (aurrez Barrenderokua baserria izana, egungo Banco Gipuzkoano) , Danbolintxero denda, Akixuena, Etxaben karnizeria eta Alkurreneko estankoa (egun Galburu gozodenda). Gasolindegia berriz, egungo Caja Laboraleko errebuelta inguruan zegoen.





Leintz bailara garai batean 17 herri gunek osatzen zuten eta ez zuten udaletxerik; leku bakoitzeko elizan edo arkupean egiten ziren bilera publikoak. 1630ean Eskoriatza eta Aretxabaleta banandu zirenean, bere udaletxe propioa nork lehenago eraiki ibili ziren lehian bi herriak eta Aretxabaletak hartu zion aurre Eskoriatzari, Durana kalean egun "Udaletxe Zaharra" izenez ezagutzen duguna altxatuz. Harlandu harrizko eraikin honen elementu ikusgarriena, aurrealdean duen armaria da: buru-biko arranoa eta Aretxabaleta, Gipuzkoa, Gaztela eta Leongo armak ditu irudikatuta.

Udaletxe barruan kartzela funtzioa betetzen zuen gela bat zegoen. Gerora, kulturarekin lotutako hainbat ekimen bildu ditu eraikin honek. Besteak beste, ikastola eta euskaltegi izan da, baita herriko bandaren entseiu toki ere. Egun, euskal txokoa da eta besteak beste, Loramendi Elkartearen egoitza dago bertan.

KM82. Herriko plaza.  Ibilbidearen bukaera



Aretxabaletako

Ibilbide historikoa



• *Lausita*



• *Otalora kale hasiera*

Ibilbidearen mapa

Zenbakiez agertzen diren tokien deskribapena barruan aurkituko duzu.



loramendi

Durana 11 (Udaletxe Zaharra)
20550 · Aretxabaleta · Gipuzkoa
Tel.: 943 77 09 70 / 685 75 67 29
loramendielkartea@gmail.com